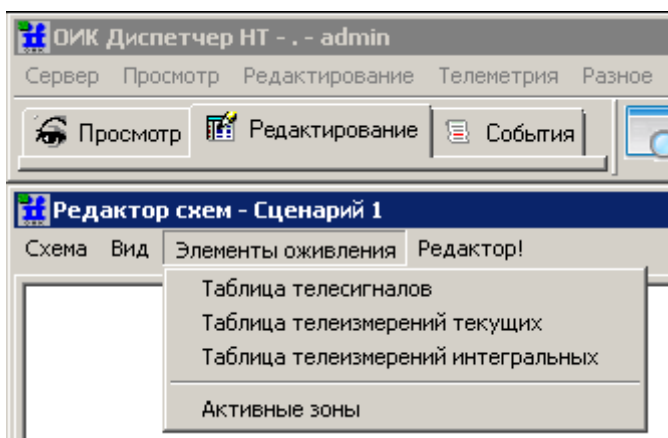
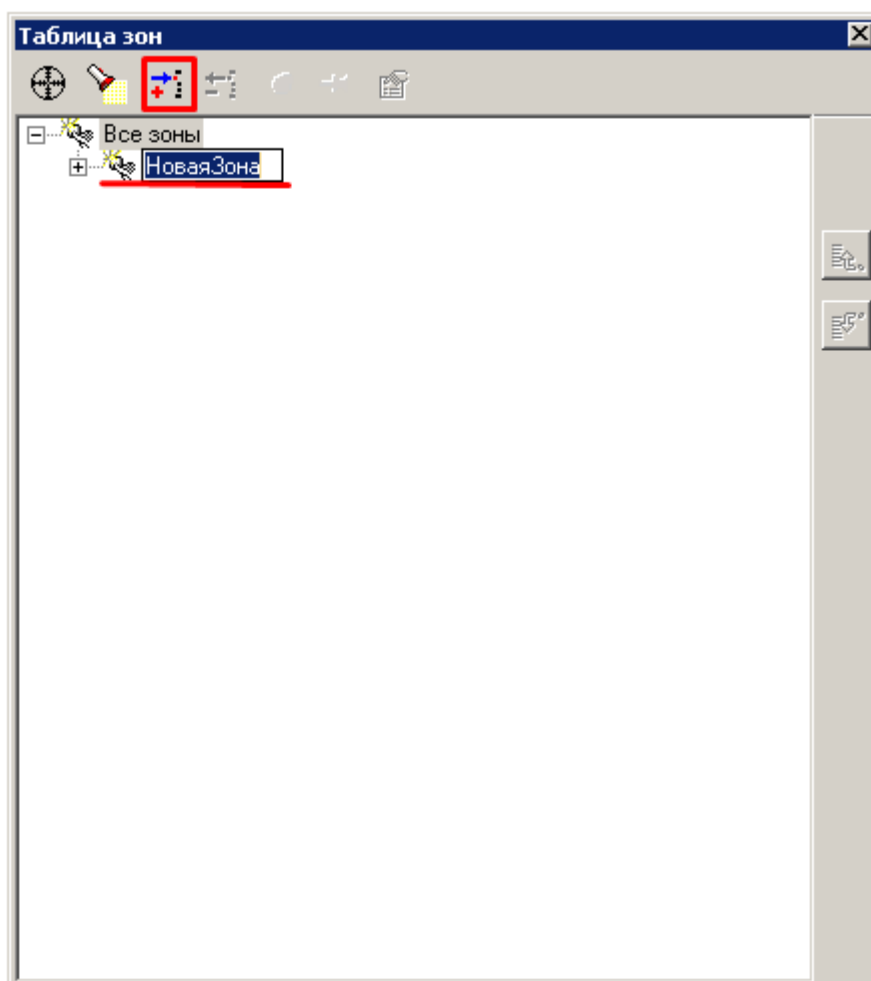


Обращения к функциям элементов редактора «Модус» возможно реализовать при помощи описания специального скрипта. Описание скрипта производится при помощи стандартного функционала создания активных зон. Для создания скрипта необходимо в режиме редактирования схемы выбрать пункт меню «Элементы оживления» - «Активные зоны»

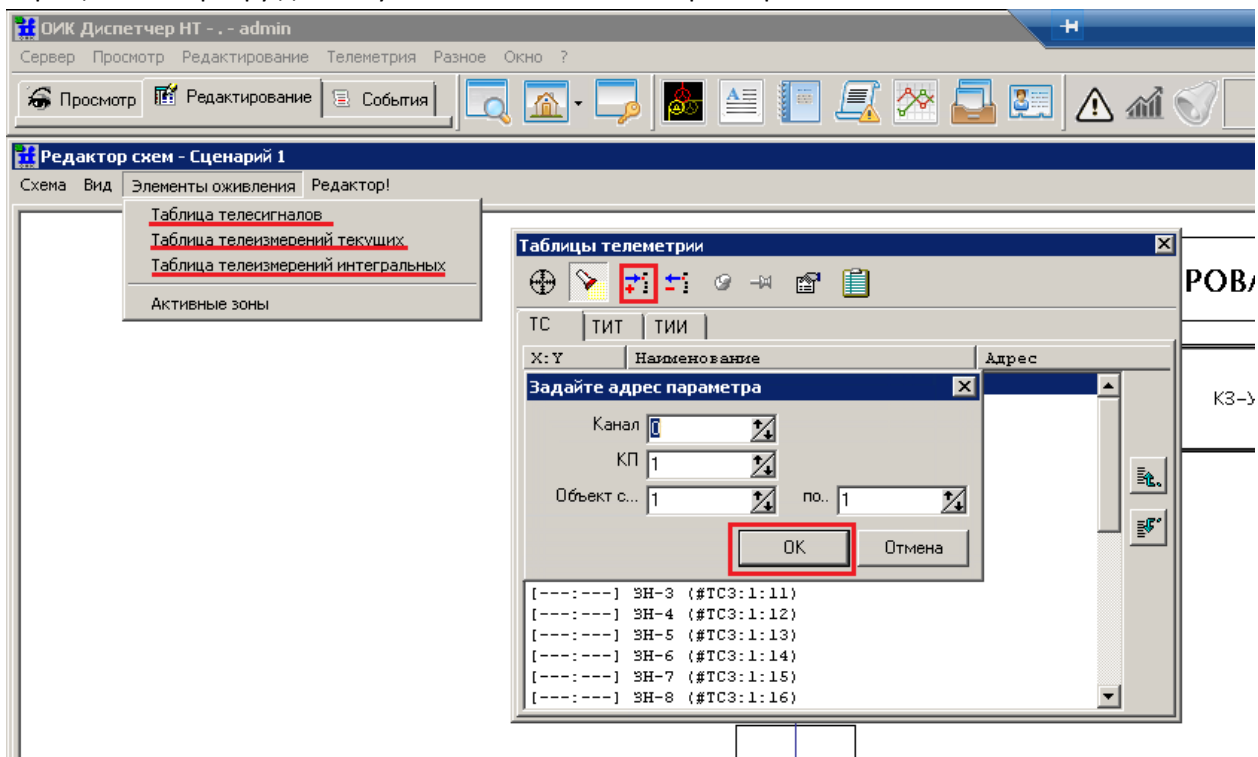


В появившемся окне добавить новую зону.

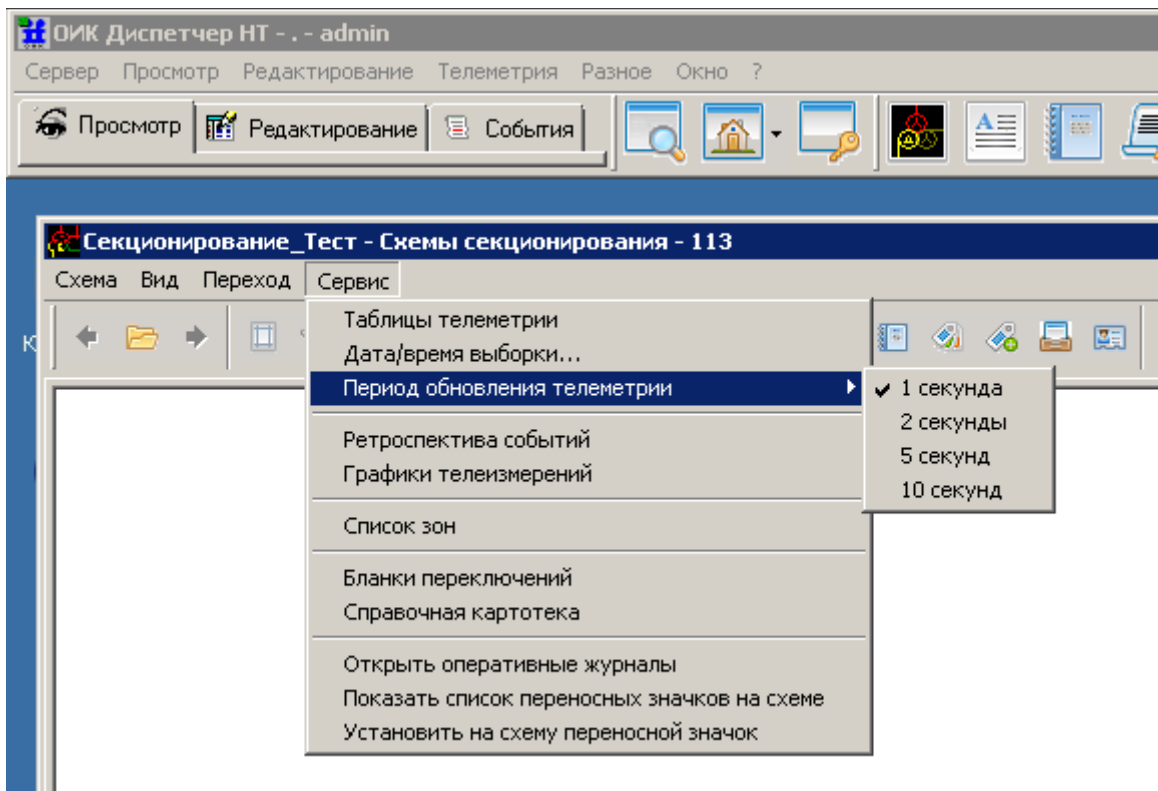


ВНИМАНИЕ! При наименовании зоны «ЦиклТМ», скрипт описанный под данной зоной будет выполняться в период заданного времени обновления телеметрии. Данная настройка выполняется при просмотре схемы на вкладке «Сервис» - «Период обновления телеметрии». При наименовании зоны «ЦиклТМ» производить привязку зоны к элементу схемы **не нужно**. Для работы активной зоны «ЦиклТМ» необходимо как минимум произвести загрузку таблиц

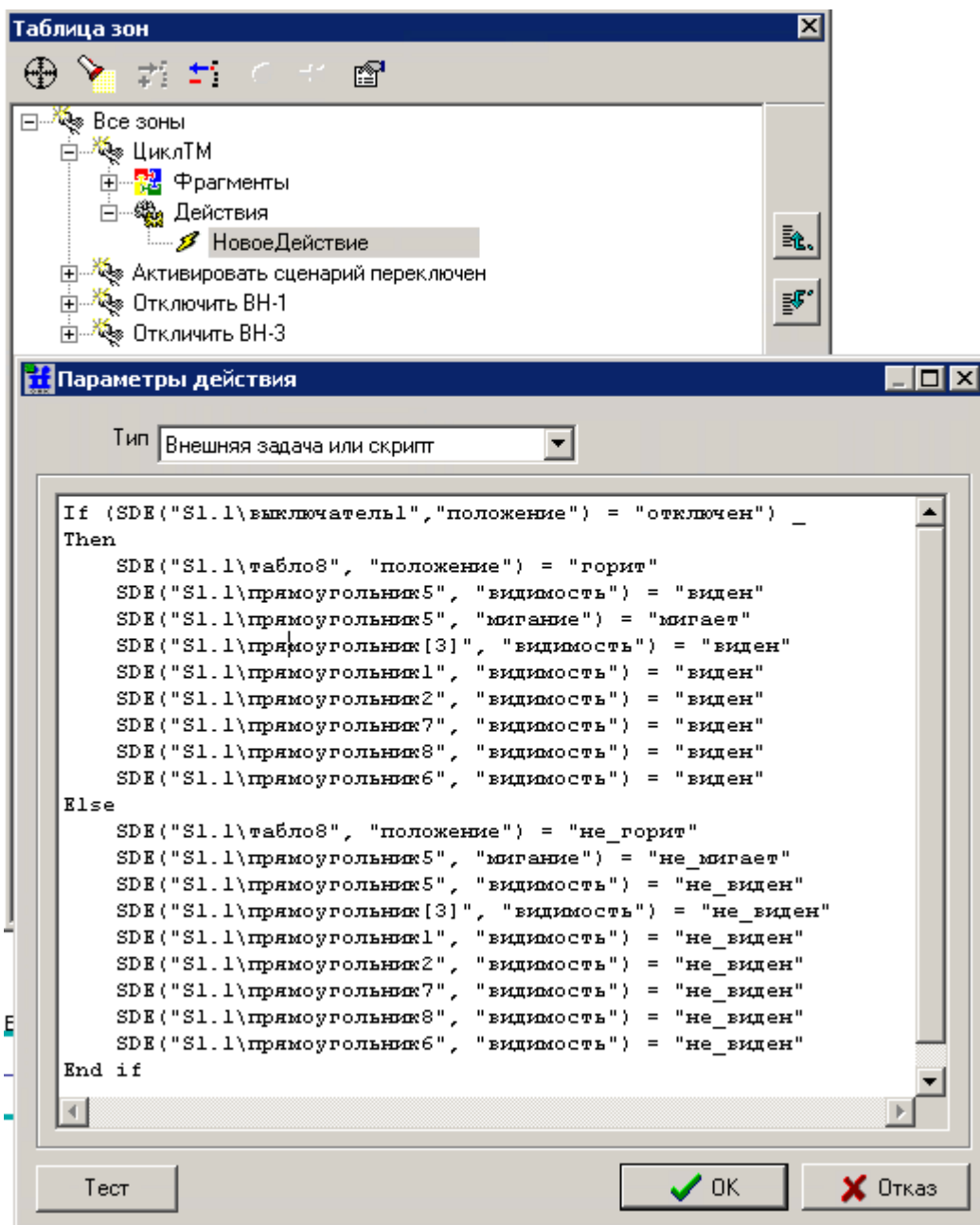
телепараметров сервера. Данное действие обязательно для обеспечения работы функции обращения к серверу для получения состояния телепараметров.



Хочу отметить, что название зоны может быть произвольным. В случае указания любого другого имени, привязка зоны к элементу **обязательна** для возможности исполнения описанного под зоной скрипта.



Под уровнем созданной зоны, в дереве «Действия» необходимо добавить новое действие. После добавления выбрать тип действия «Внешняя задача или скрипт».



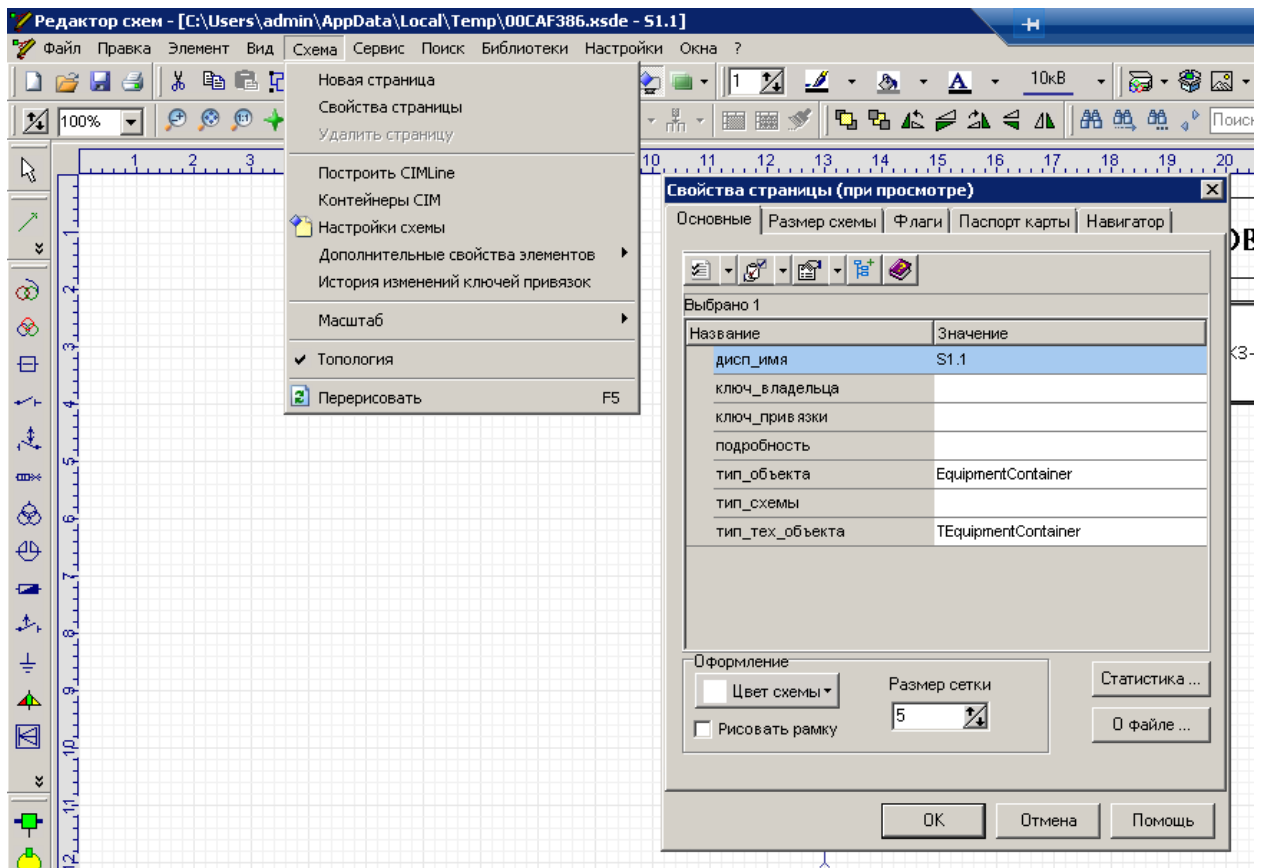
В появившемся окне можно описать любой необходимый скрипт используя синтаксис языка программирования Visual Basic.

Для обращения к элементам редактора «Модус» используется следующий синтаксис:

`SDE("S1.1\выключатель1", "положение") = "включен"` где,

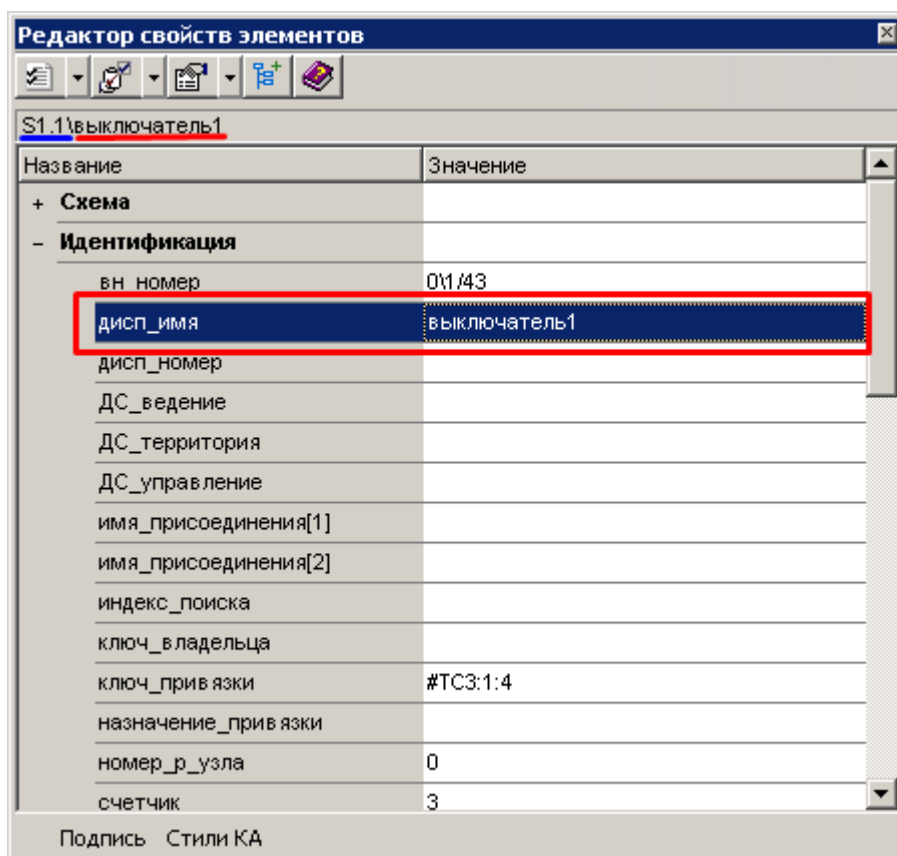
S1.1 – имя вкладки/страницы. Данный параметр задается в графическом редакторе «Модус» в пункте меню «Схема» - «Свойства Страницы», в всплывающем окне строка «дисп_имя» (см. рисунок).

ВНИМАНИЕ! Параметр «дисп_имя» обязателен для заполнения при использовании функции обращения к свойствам элементов редактора «Модус».



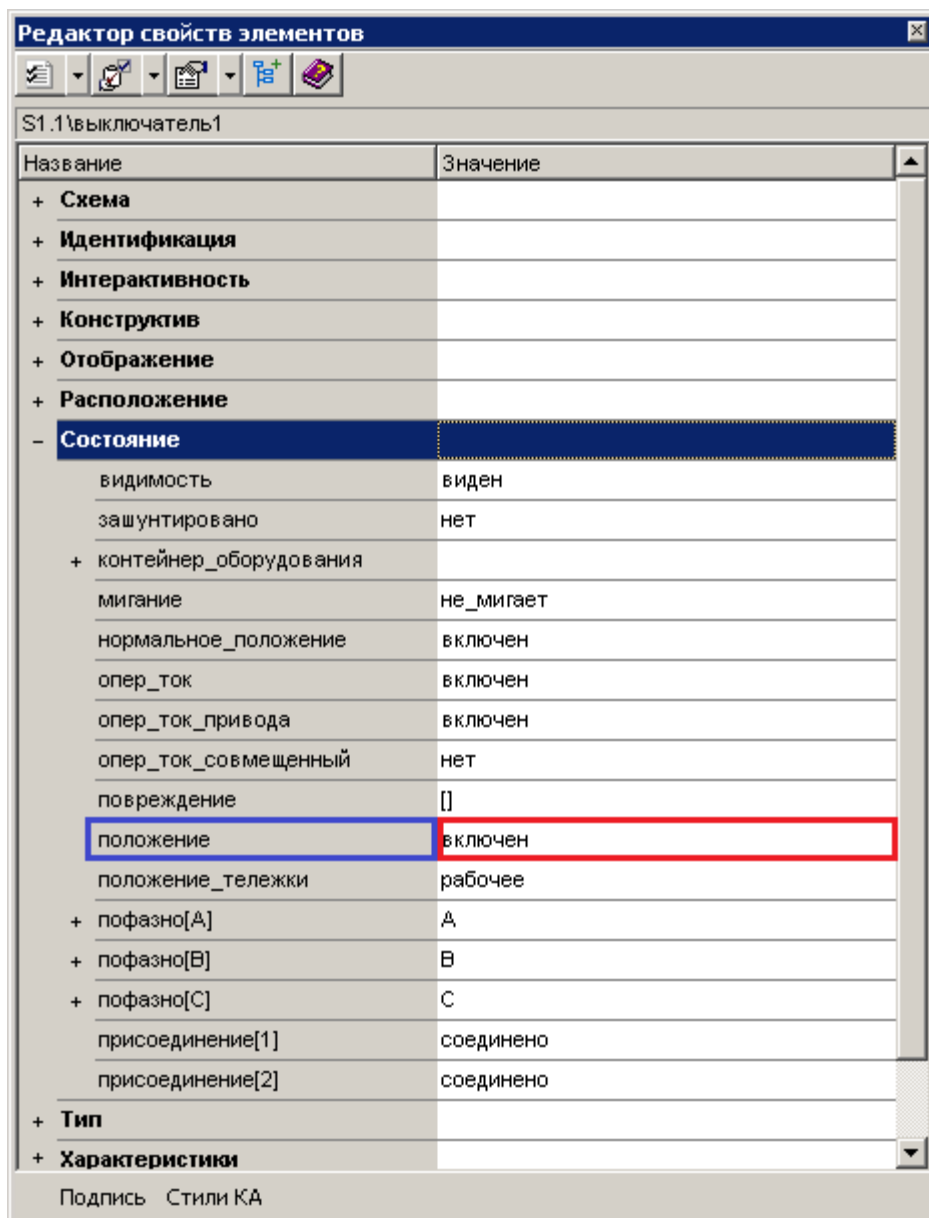
выключатель1 – диспетчерское имя элемента редактора «Модус». Данный параметр может быть задан и изменен от умолчательного в графическом редакторе «Модус» в редакторе свойств элементов при нажатии клавиши F11 (см. рисунок).

ВНИМАНИЕ! Параметр «дисп_имя» элемента редактора обязателен для заполнения при использовании функции обращения к свойствам элементов редактора «Модус». Параметр «дисп_имя» необходимо обязательно заполнить (по умолчанию данная строка не заполняется) и учитывать данное имя при написании скрипта.



положение – имя параметра элемента редактора «Модус». Ознакомиться с параметрами элемента можно в графическом редакторе «Модус» в редакторе свойств элементов при нажатии клавиши F11(см.рисунок выделено синим цветом).

включен – состояние параметра элемента редактора «Модус». Ознакомиться с возможными состояниями параметров элемента можно в графическом редакторе «Модус» в редакторе свойств элементов при нажатии клавиши F11(см.рисунок выделено красным цветом).



Пример. Описанный ниже скрипт предназначен для отображения состояния элемента «Табло» в зависимости от положения Выключателя.

```
If (SDE("S1.1\выключатель1", "положение") = "отключен") _
```

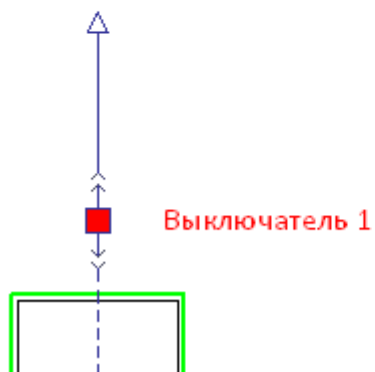
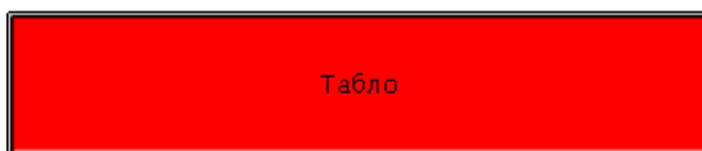
```
SDE("S1.1\табло8", "положение") = "горит"
```

```
Else
```

```
SDE("S1.1\табло8", "положение") = "не_горит"
```

```
End if
```

Если выключатель отключен, то элемент табло – горит.



Если выключатель включен, то элемент табло – не горит.

